

# REI CRETARIÆ ROMANÆ FAVORVM

## ACTA 42



CONGRESSVS VICESIMVS SEPTIMVS  
REI CRETARIÆ ROMANÆ FAVORVM  
SINGIDVNI HABITVS  
MMX

BONN

2012

ISSN 0484-3401

Published by the REI CRETARIÆ ROMANÆ FAVTORES, an international learned society

*Editorial committee:*  
Dario Bernal Casasola  
Tatjana Cvjetičanin  
Philip M. Kenrick  
Simonetta Menchelli

*General Editor:* Susanne Biegert

*Typesetting and layout:* ars archäologie redaktion satz, Waldstraße 8 D-65719 Hofheim am Taunus

*Printed and bound by:* BELTZ Bad Langensalza GmbH, D-99947 Bad Langensalza

Enquiries concerning membership should be addressed to  
The Treasurer, Dr. Archer Martin, Via di Porta Labicana 19/B2, I-00185 Roma  
treasurer@fautores.org

ISBN 978-3-7749-3797-0

*Distributor:* Dr. Rudolf Habelt GmbH, Am Buchenhang 1, D-53115 Bonn, verlag@habelt.de

## INHALTSVERZEICHNIS

Vorwort der Redaktion. ....	VII
<b><i>The Aegean and the Pontic region</i></b>	
Charikleia DIAMANTI Byzantine Emperors on stamped Late Roman/Early Byzantine Amphoras. ....	1
Cristina MONDIN La ceramica tardoantica di <i>Tyana</i> (Cappadocia meridionale): tra continuità e discontinuità nell'entroterra anatolico. ....	7
Platon PETRIDIS Pottery and society in the ceramic production centre of late Roman Delphi. ....	15
Denis ZHURAVLEV Syro-Palestinian lamps from Chersonesos and their derivatives of the Roman and Byzantine period. ....	23
<b><i>The Balkans and the Danube region</i></b>	
Maja BAUSOVAC & Darja PIRKMAJER Late Roman glazed pottery from Rifnik near Celje. ....	33
Vesna BIKIĆ & Vujadin IVANIŠEVIĆ Imported pottery in Central Illyricum – a case study: Caričin grad ( <i>Iustiniana Prima</i> ) ....	41
Snežana ČERNAČ-RATKOVIĆ Burnished pottery from <i>Horreum Margi</i> . ....	51
Dénes GABLER Terra sigillata from <i>Aquincum</i> -Viziváros (water town). ....	57
Kristina JELINČIĆ Ceramica romana tardo antica dal villaggio romano Virovitica Kiškorijska Jug ( <i>Pannonia Superior</i> ) dalle unità stratigrafiche datate mediante <sup>14</sup> C	69
Gordana JEREMIĆ Late Roman and Early Byzantine pottery from Saldum. Reflection of change in social and historical circumstances. ....	81
Eduard KREKOVIĆ Roman Pottery in the Migration Period. ....	89
Slavica KRUNIĆ Late Roman and Early Byzantine lamps from <i>Singidunum</i> . ....	97
Marian MOCANU Late Roman fine pottery with stamped decoration discovered at ( <i>L?</i> ) <i>ibida</i> (Province of <i>Scythia</i> ) ....	107
Andrei OPAIT & Dorel PARASCHIV Rare amphora finds in the city and territory of ( <i>L</i> ) <i>ibida</i> (1 <sup>st</sup> –6 <sup>th</sup> centuries AD) ....	113
Ivana OŽANIĆ ROGULJIĆ Pottery from the workshop of Sextus Metilius Maximus (Crikvenica-Igralište/ <i>Ad Turres</i> , Northern Dalmatia) ....	125

Roberto PERNA, Chiara CAPPONI, Sofia CINGOLANI & Valeria TUBALDI <i>Hadrianopolis</i> e la valle del Drino (Albania) tra l'età tardoantica e quella protobizantina. Le evidenze ceramiche dagli scavi 2007–2009. ....	133
Angelina RAIČKOVIĆ Late Roman Pottery from <i>Viminacium</i> -Thermae. The excavation of 2004 .....	147
Milica TAPAVIČKI-ILIĆ Some observations concerning painted pottery in <i>Moesia superior</i> . ....	155

### ***Italy and Cisalpine Gaul***

Michele BUENO, Marta NOVELLO & Valentina MANTOVANI Progetto Aquileia: Casa delle Bestie Ferite. Commercio e consumo ad Aquileia. Analisi delle anfore tardoantiche alla luce di alcuni contesti. ....	159
Marco CAVALIERI, Enrica BOLDRINI, Charles BOSSU, Paola DE IDONÈ & Antonia FUMO Aspetti della cultura materiale nelle fasi di riutilizzo (V–inizi VII sec. d.C.) della villa romana di Aiano- Torraccia di Chiusi (San Gimignano, Siena/Italy). Note preliminari. ....	169
Fulvio COLETTI La ceramica invetriata di età tardoantica a Roma: nuovi dati da recenti scavi stratigrafici. ....	181
Daniela COTTICA & Luana TONIOLO La circolazione del vasellame ceramico nella laguna nord di Venezia tra I sec. d.C. e VI sec. d.C. Osservazioni preliminari. ....	195
Christiane DE MICHELI SCHULTHESS & Fabiana FABBRI I bicchieri a bulbo dal territorio italiano: contributo per la definizione di una <i>koiné</i> produttiva. ....	205
Fabiana FABBRI Ceramica di epoca tardo-imperiale dalla Valdinievole e dalla città di Pistoia (Toscana, Italia). Contributo per la storia economica e commerciale dell'Etruria romana. ....	217
Archer MARTIN Composition by functional groups of contexts at Pompeii. ....	225
Simonetta MENCHELLI & Marinella PASQUINUCCI Ceramiche con rivestimento rosso nella Tuscia settentrionale. ....	229
Luana TONIOLO Napoli tardo-antica. Nuovi dati dal centro urbano: il contesto dei Girolomini .....	239
Paola VENTURA Materiale ceramico da recenti scavi presso la villa di Torre di Pordenone (Provincia di Pordenone, Friuli Venezia Giulia, Italia) .....	249

### ***Sicily and Lampedusa***

Valentina CAMINNECI « <i>Animam in sepulchro condimus</i> »: sepolcreto tardoantico in anfore presso l'Emporion di Agrigento (Sicilia, Italia). ....	259
Armida DE MIRO & Antonella POLITO Lucerne in sigillata africana, ceramica fine e da fuoco dalla necropoli paleocristiana di Lampedusa (Sicilia)	267
Marek PALACZYK Spätantike und mittelalterliche Transportamphoren von <i>Ietas</i> (Sizilien). ....	273
Maria Concetta PARELLO & Annalisa AMICO Ceramica fine e ceramica comune di provenienza africana dal sito in contrada Verdura di Sciacca (Agrigento, Sicilia/Italia). ....	281
Maria Serena RIZZO & Luca ZAMBITO Ceramiche da fuoco di età tardo-antica e della prima età bizantina dal territorio agrigentino: nuovi dati da Cignana e Vito Soldano. ....	289

## *Africa*

Marzia GIULIODORI (con collaborazione di Moufida JENEN, Sofia CINGOLANI & Chokri TOUIHRI) Ceramica tardoantica e bizantina dal teatro romano di <i>Althiburos</i> (Tunisia) . . . . .	299
Mohamed KENAWI Beheira Survey: Roman pottery from the Western Delta of Egypt. Surface pottery analysis – Kilns. . . . .	309
Florian SCHIMMER Amphorae from the Roman fort at Gheriat el-Garbia (Libya). . . . .	319
Meike WEBER & Sebastian SCHMID Supplying a desert garrison. Pottery from the Roman fort at Gheriat el-Garbia (Libya). . . . .	327

## **Iberian Peninsula**

Macarena BUSTAMANTE ÁLVAREZ La terre sigillée hispanique tardive: un état de question à la lumière de nouvelles découvertes. . . . .	337
Macarena BUSTAMANTE ÁLVAREZ & Francisco Javier HERAS Nouvelles données stratigraphiques pour la connaissance de la forme Hayes 56 en ARSW-D à <i>Augusta Emerita</i> (Mérida, Badajoz/Espagne). . . . .	349
Adolfo FERNÁNDEZ FERNÁNDEZ Datos preliminares sobre las ánforas orientales tardías de dos yacimientos de Vigo (Galicia, España), con el ejemplo de un contexto de la primera mitad del s. VII . . . . .	355
Ana Patricia MAGALHÃES Late sigillata from fish-salting workshop 1 in Tróia (Portugal). . . . .	363
José Carlos QUARESMA & Rui MORAIS Eastern Late Roman fine ware imports in <i>Bracara Augusta</i> (Braga, Portugal). . . . .	373
Albert V. RIBERA I LACOMBA & Miquel ROSSELLÓ MESQUIDA Las ánforas tardoantiguas de Valentia. . . . .	385
Inês VAZ PINTO, Ana Patrícia MAGALHÃES & Patrícia BRUM Un depotoir du V <sup>e</sup> siècle dans l'officine de salaisons 1 de Tróia (Portugal). . . . .	397
Catarina VIEGAS Imports and local production: common ware from urban sites in southern <i>Lusitania</i> (Algarve). . . . .	407

## *Transalpine Gaul, Germany and Austria*

Martin AUER Late Roman local production in southwestern <i>Noricum. Municipium Claudium Aguntum</i> – a case study . . . .	419
Loes LECLUSE Typological characterisation of kilns in north western Gaul in the Roman period. . . . .	423



## VORWORT DER REDAKTION

Der 27. RCRF-Kongress fand vom 19. bis zum 26. September 2010 im Nationalmuseum in Belgrad statt.  
Thema des Kongresses war: „LATE ROMAN AND EARLY BYZANTINE POTTERY: the end or continuity of Roman production?“.

Von den anlässlich des Kongresses präsentierten Postern und Vorträgen wurden folgende nicht publiziert:

- M. BERGAMINI,  
P. COMODI & I. FAGA            Scoppieto: La produzione di vasi a pareti sottili
- D. BERNAL CASASOLA, M. LARA  
MEDINA & J. VARGAS GIRÓN    Roman clay fishing weights in Hispania. Recent research on typology and chronology
- A. BIERNACKI & E. KLENINA    Red slip ware from *Novae (Moesia Secunda)*: 4<sup>th</sup>–5<sup>th</sup> local production and imports
- M. CASALINI                      Circolazione ceramica a Roma tra l'età delle invasioni e la riconquista bizantina. Nuovi dati dai contesti delle pendici nord orientali del Palatino
- Sv. CONRAD                      Pottery of the second half of the 3<sup>rd</sup> century from *Romuliana*
- T. CVJETIČANIN                Late Roman pottery in Diocese Dacia: overview, problems and phenomena
- M. DASZKIEWICZ & H. HAMEL    Roman pottery from Baalbek (Lebanon): provenance studies by laboratory analysis
- J. DAVIDOVIĆ                    Late Roman burnished pottery from Srem
- E. DOKSANALTI                 The late Roman pottery from “the Late Roman House” in Knidos and the Knidian late Roman pottery
- D. DOBREVA                      Late Roman amphorae on the Lower Danube: trade and continuity of the Roman production
- D. DOBREVA & G. FURLAN      Progetto Aquileia: *Fondi ex Cossar*. Commercio e consumo ad Aquileia. Analisi delle anfore tardoantiche alla luce di alcuni contesti
- KR. DOMZALSKI                 Late Roman light-coloured ware: tradition and innovation
- P. DYCZEK                        Remarks on the so called legionary pottery
- A. JANKOWIAK & F. TEICHNER    A household inventory of a *Mirobrigensis celticus*
- G. KABAKCHIEVA                Spätromische Keramik in den Provinzen *Dacia Ripensis* und *Moesia Secunda*
- T. KOWAL & J. RECLAW         Scientific Investigations – Program EU – Central Europe: The Danube Limes project
- J. KRAJSEK                        Late Roman pottery from *Municipium Claudium Celeia*
- J. LEIDWANGER                 Economic crisis and non market exchange: fabric diversity in the Late Roman 1 cargo amphoras from the 7<sup>th</sup> century shipwreck at Yassiada (Turkey)
- T. LELEKOVIĆ                  Pottery from the necropoleis of *Mursa* (1<sup>st</sup>–4<sup>th</sup> centuries)
- B. LIESEN                         First century fine ware production at Xanten (Germany)
- R. PALMA                         La ceramica dipinta di Schedia (Egitto)
- D. PARASCHIV,  
G. NUTU & M. IACOB         La ceramique romaine d'*Argamum (Moesia Inferior)*
- S. PETKOVIĆ                     Late Roman pottery from tower 19 of the later fortification of *Romuliana*
- P. PUPPO                         Ceramiche comuni di VI–VII sec. d.C. nella Sicilia occidentale: produzioni regionali ed importazioni dall'Africa settentrionale
- D. RADICEVIĆ                  Early Byzantine pottery from Liška Čava, near Guča (Western Serbia)
- D. RATKOVIĆ                    The territory of Serbia in Roman times
- CHR. SCHAUER                 Pottery of the late Roman and early Byzantine periods in Olympia

- G. SCHNEIDER & M. DASZKIEWICZ In-situ chemical analysis of pottery using a portable X-ray spectrometer
- A. STAROVIĆ & R. ARSIĆ Cherniakhovo-type ceramic vessels from NW Serbia and the question of inhabitants of the central Balkans in the late 4<sup>th</sup> century AD
- M. TEKOCAK Roman pottery in the Aksehir Museum
- P. VAMOS Some remarks about military pottery in *Aquincum*
- M. VUJOVIĆ & E. CVIJETIĆ *Mortaria* from Komini-*Municipium S.* (Montenegro)
- Y. WAKSMAN “Byzantine White Ware I”: from Late Roman to Early Byzantine Pottery in Istanbul/Constantinople
- I. ŽIŽEK Late Roman pottery in Roman graves in *Poetovio*

Bei der Korrektur und Durchsicht der Artikel stand mir das *editorial committee* zur Seite. Ganz besonders danke ich Philip Kenrick für die zuverlässige Unterstützung und Dieter Imhäuser (ars) für die gute und freundschaftliche Zusammenarbeit bei Satz und Layout.

Die Zitierweise wurde den Richtlinien der Römisch-Germanischen Kommission des Deutschen Archäologischen Instituts angeglichen (Ber. RGK 71, 1990, 973–998 und Ber. RGK 73, 1992, 478–540).

Susanne Biegert



Valentina Caminneci

**«ANIMAM IN SEPULCHRO CONDIMUS»: SEPOLCRETO TARDOANTICO IN ANFORE  
PRESSO L'EMPORION DI AGRIGENTO (SICILIA, ITALIA)**

Ad Agrigento, a pochi metri dalla costa, presso la foce dell'Akragas, a seguito di un intervento di tutela, a cura della Soprintendenza di Agrigento, è stato portato alla luce un piccolo lembo di necropoli ad *enchytrismòs*<sup>1</sup>, con cinque sepolture in anfore di produzione africana, rinvenute sotto uno spesso strato di accumulo sabbioso di origine alluvionale nell'area dell'antico *Emporion* della città (figg. 1,1–2). La tomba I (figg. 1,3; 2,1–5) utilizzava almeno quattro contenitori cilindrici di grandi dimensioni, di cui due, assemblati, erano stati tagliati all'altezza della spalla e segati longitudinalmente per accogliere le ossa, deposte all'interno e coperte dai frammenti, anche di altre due anfore, posti gli uni sugli altri; cocci erano sistemati a chiudere una delle due estremità, mentre dall'altro capo il contenitore utilizzato, conservava il puntale (figg. 3,1–2)<sup>2</sup>. L'altra anfora reimpiegata nella sepoltura era probabilmente una Keay LXII R (figg. 3,3–4)<sup>3</sup>. Dalle prime analisi osteologiche, sembrerebbe trattarsi di una sepoltura polisoma, almeno quattro individui, in giacitura secondaria, come dimostra la deposizione, non in connessione anatomica e la selezione che ha conservato un solo teschio e le ossa lunghe (figg. 2,3–4). I pochi resti ossei della tomba II erano in un'anfora africana di forma simile alla Keay VIII b: la parte superiore era stata segata all'altezza dello spicco della spalla e appoggiata al resto del corpo (figg. 2,6; 3,5–6)<sup>4</sup>. A chiusura dell'imboccatura era sistemata una brocchetta

acroma anch'essa di produzione africana, dalla caratteristica superficie corrugata (figg. 2,6; 3,7–8)<sup>5</sup>. Nella sepoltura III una pietra era incastrata a sostenere il collo dell'anfora, ancora probabilmente una Keay LXII R, conservata solo nella metà che in origine accoglieva il defunto (figg. 2,7; 4,1–2). Per la tomba IV, sfortunatamente sconvolta da uno scasso moderno, furono utilizzate almeno tre anfore, tra cui una Keay LXII var., ricostruita nella parte inferiore (figg. 2,8; 4,3–4)<sup>6</sup>. Infine la sepoltura V presentava innestata verticalmente sul corpo disteso dell'anfora, l'imboccatura pertinente ad una Keay LXI (fig. 4,6)<sup>7</sup>. Le sepolture, che, seguono, grosso modo, un orientamento Est-Ovest, ad eccezione della tomba III, posta nel senso inverso, sulla base dei contenitori utilizzati, possono essere datate tra la fine del V sec. d.C. ed il VII sec. d.C. La pratica della sepoltura in anfora, assai diffusa in età greca, ma anche presso le comunità anelleniche, si trova spesso attestata in contesti tardoromani e, significativamente, in prossimità di strutture portuali, dove era facile reperire i contenitori per l'ultimo, pietoso, reimpiego. In area emporica ricordiamo gli esempi di Puteoli<sup>8</sup>, di Classe<sup>9</sup>, e, in zona subcostiera, le

<sup>1</sup> L'indagine è stata effettuata nella trincea scavata nel cortile esterno di una villetta per l'alloggiamento di una cisterna (dim.: m 2,50 × 4,98). Desidero ringraziare la mia collega ed amica Archeologo Dott. Domenica Gulli, competente per territorio, che mi ha permesso di condurre lo scavo e di pubblicarne i risultati. Un grazie sentito anche alle altre mie due colleghe, gli Archeologi Dott. Maria Concetta Parelo e Dott. Maria Serena Rizzo, per l'appoggio ed il proficuo scambio di idee. Si ringraziano l'assistente allo scavo Geom. Calogero Fucà, i restauratori Anna Nativo e Francesco Termine, gli autori dei rilievi dello scavo, Geom. Michele Terrasi, Giuseppe Vaccaro e l'Arch. Manola Cotroneo che ha curato anche la restituzione grafica dei reperti, i fotografi Manlio Nocito e Angelo Pitrone. Si ringrazia infine la dott. Carmela Franco per i preziosi consigli.

<sup>2</sup> Dal profilo e dal puntale potrebbe essere una Keay XXXV A, oppure una Keay LVII.

<sup>3</sup> Recentemente Bonifay ha proposto di interpretare l'anfora Keay LXII R come variante di un tipo a cui può essere ricondotta anche la Keay LXII Q o Albenga 11–12 (BONIFAY 2004, 137 *amphore type* 45 fig. 74,9). Le due varianti, presenti nel relitto de La Palud, si datano tra l'ultimo terzo del V e la prima metà del VI sec. d.C.

<sup>4</sup> Non siamo certi sulla identificazione di quest'anfora: rispetto alla Keay VIII b, che ha l'orlo a profilo inflesso ed il corpo a siluro, presenta l'orlo a fascia a profilo retto ed il corpo poco allungato. L'anfora Keay VIII b si data tra la seconda metà del V e il primo terzo del VI sec. d.C. (BONIFAY 2004, 132 *amphore type* 39 fig. 71,5).

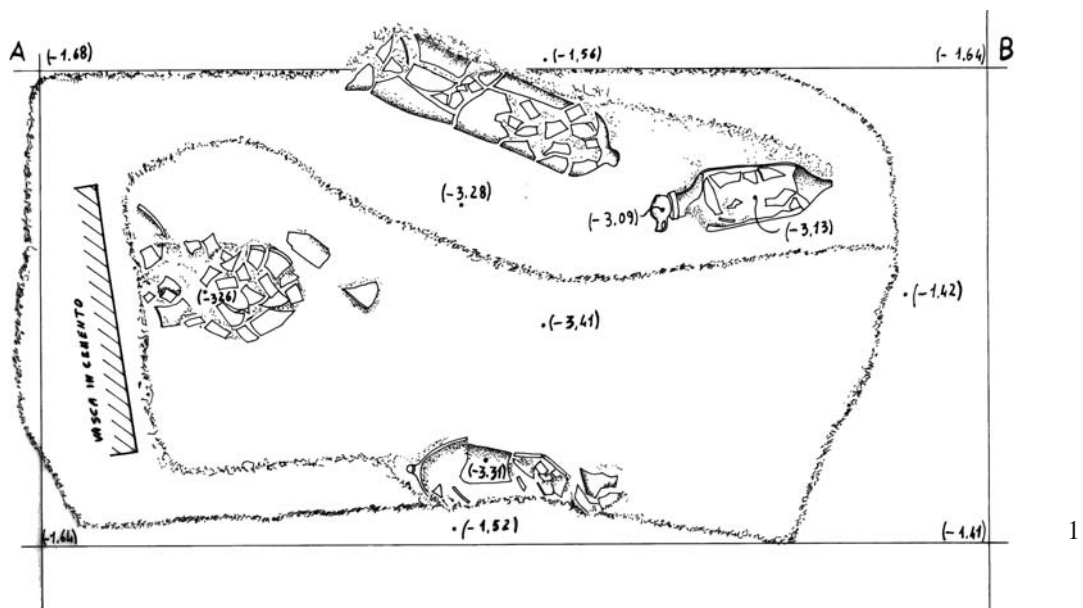
<sup>5</sup> Simile a BONIFAY 2004, 293 fig. 162,3 *commune type* 62. Brocchette acrome sono diffuse nei corredi funerari siciliani di questo periodo, probabilmente anche di fabbriche locali, non ancora identificate: H. DANNHEIMER, *Byzantinische Grabfunde aus Sizilien. Christliches Brauchtum im Frühen Mittelalter. Ausstellungskat. Prähist. Staatsslg. München* (München 1989); BONACASA CARRA 1992, 27–61.

<sup>6</sup> BONIFAY 2004, 137 *amphore type* 47 fig. 75,2: databile tra la fine del VI e la prima metà del VII sec. d.C. La sepoltura è stata tagliata dallo scasso per un pozzo nero moderno; dallo strato che ricopriva la tomba provengono frammenti di brocchette di produzione africana, un orlo di Hayes 61 in sigillata africana, frammenti di piatti coperchio Hayes 185 e di cassetta Hayes 197 e frammenti di tegole curvilinee e piane con listello ingrossato.

<sup>7</sup> Non è stato possibile recuperare il contenitore, che penetrava nella sezione settentrionale della trincea: non potendo scavare correttamente la sepoltura, si è preferito pertanto limitarsi alla documentazione fotografica e ricoprire.

<sup>8</sup> M. PAGANO, *Continuità insediativa delle ville nella Campania tra tarda antichità e alto Medioevo*. In: C. Ebanista/M. Rotili (a cura di), *La Campania tra tarda antichità e alto Medioevo. Ricerche di archeologia nel territorio. Atti della Giornata di Studio, Cimitile 10 giugno 2008* (Cimitile 2009) 12. L'emporio, ancora vitale come porto annuario per tutto il IV, inizia a decadere nel V, riducendosi alla collina del rione Terra dove si seppellisce in anfore cilindriche di grandi dimensioni di produzione africana.

<sup>9</sup> D. FERRERI, *Sepolture e riti funerari a Classe: una lunga prospettiva diacronica*. In: G. Volpe/P. Favia (a cura di), *V Congresso Nazionale Archeologia medievale, Foggia-Manfredonia 2009* (Borgo S. Lorenzo 2009) 459–464.



1



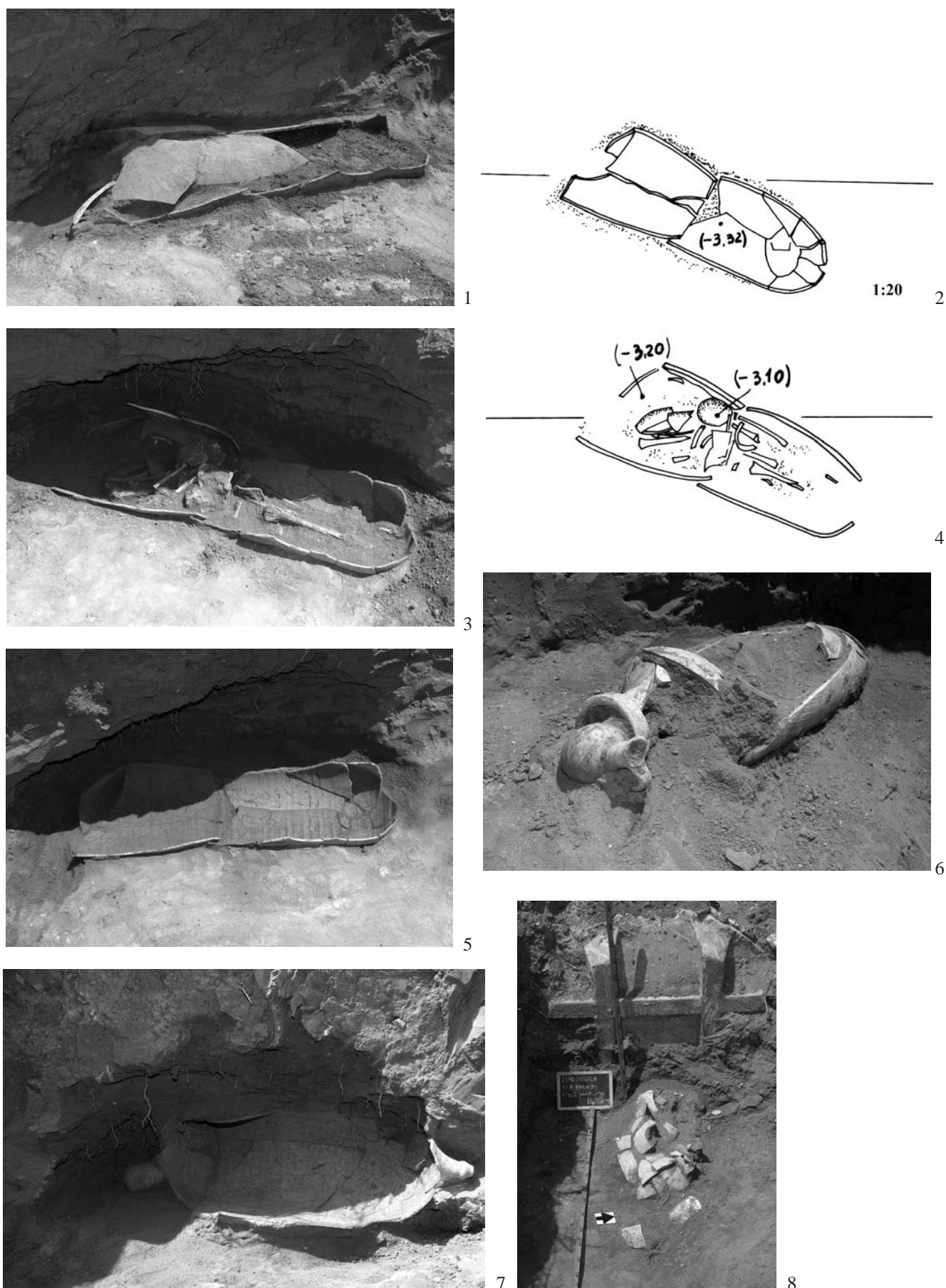
2



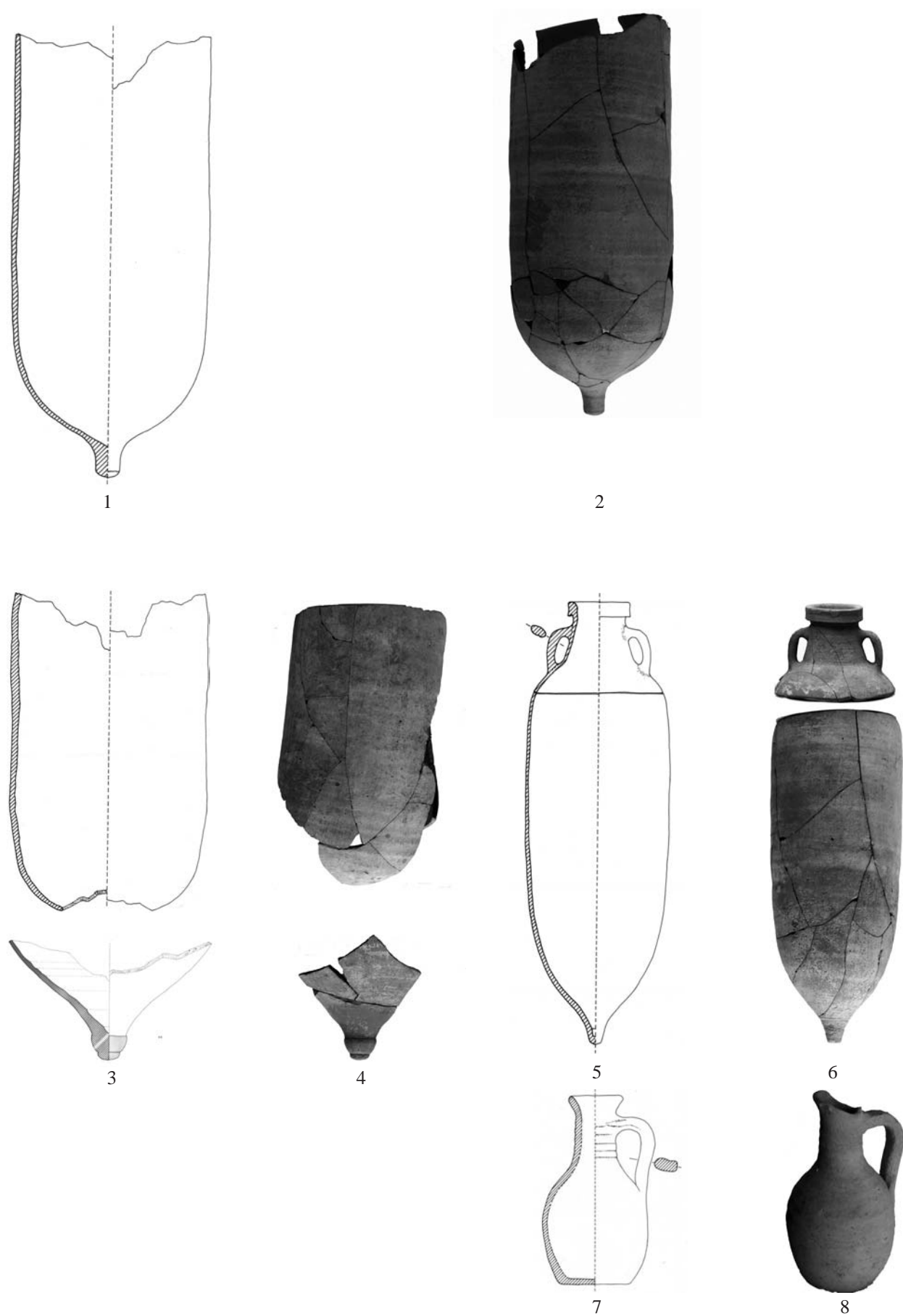
3

Fig.1. 1-2 Agrigento. Necropoli ad *enchytrismòs* presso l'Emporion; 3 Tomba I.

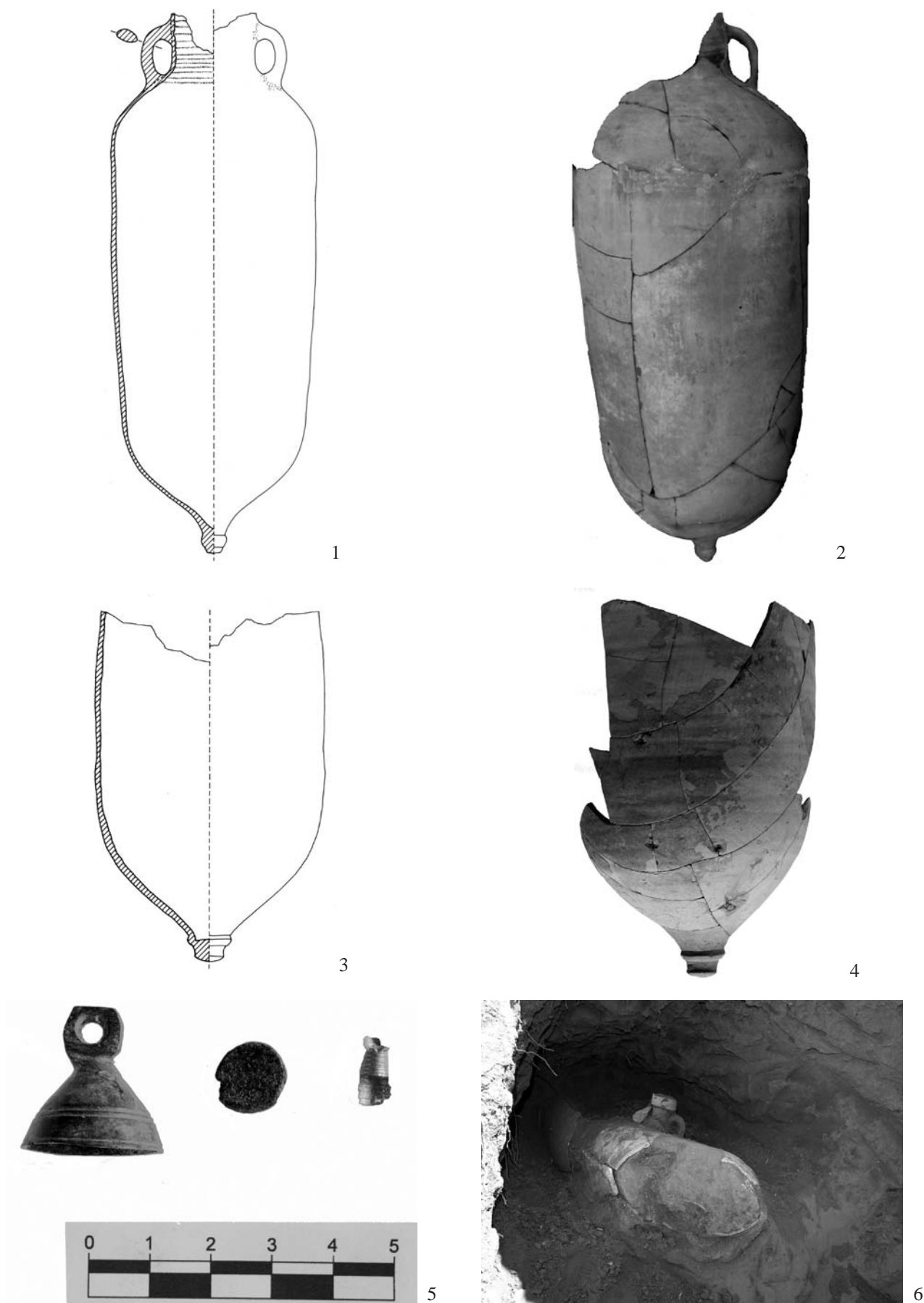




**Fig.2.** 1–2 Tomba I. Strato di cocci di anfora sopra le ossa; 3–4 Tomba I. L'ossario; 5 Fondo della Tomba I; 6 Tomba II; 7 Tomba III; 8 Tomba IV.



**Fig. 3.** 1-2 Tomba I. Anfora cilindrica di grandi dimensioni; 3-4 Tomba I. Anfora tipo Keay LXII R; 5-8 Tomba II. Anfora e brocchetta acroma.



**Fig. 4.** 1–2 Tomba III. Anfora tipo Keay LXII R; 3–4 Tomba IV. Anfora tipo Keay LXII var.; 5 Tomba III. Corredo; 6 Tomba V. Imboccatura di anfora tipo Keay LXI riutilizzata nella sepoltura.



tombe liguri, pisane, e di Bova in Calabria<sup>10</sup>. Necropoli ad *enchytrismòs* sono ben note nell'Italia settentrionale e centrale, a partire dal III fino al VI sec. d.C.: si tratta di contesti funerari composti dove le sepolture in anfora si affiancano alle tombe a cassa, in coppi o a cappuccina. Sono gli esempi di Poggio Gramignano<sup>11</sup>, del Palatino e di Porta Maggiore a Roma<sup>12</sup>, il *suggrundarium* di Loppio S. Andrea<sup>13</sup>; sono state censite anche le sepolture presenti in Gallia, in Africa, in Spagna ed in Gran Bretagna<sup>14</sup>. La fattispecie della sepoltura induce ad esaminare la ritualità connessa al reimpiego dell'anfora: segata longitudinalmente con uno strumento affilato, accoglieva il defunto nella parte inferiore come in una valva, mentre la parte superiore fungeva da coperchio (fig. 2,5). Ovvero, come nel caso della tomba II, si poteva tagliare il collo o il fondo, da ricollocare poi nella posizione originaria, accostando nuovamente le parti rimosse al corpo del contenitore, una volta effettuata la sepoltura<sup>15</sup> (fig. 3,5–6). Le anfore utilizzate potevano essere anche più di due, come nel caso della tomba I agrigentina, mutile di collo o di puntale, incastrate l'una dentro l'altra, insomma modificate secondo l'esigenza di coprire e di proteggere: un'accuratezza, che non può non essere rituale, che ricopre le spoglie mortali con una «coltre» di frammenti adagiati anche su più strati, segnando le parti in eccesso, rappezzando con schegge le falle, chiudendo le imboccature, quasi a creare un guscio (figg. 1,3;

2,1–5). Talora per sigillare le sepolture si trovano utilizzate anche pietre, come a Milano, o frammenti di tegole, come nella tomba ricavata in una Keay XXVII della necropoli di Messina<sup>16</sup>. Se si trattava di un infante bastava praticare una apertura nel corpo dell'anfora, da richiudere con lo stesso frammento asportato, una volta deponendo il cadavere. Talvolta si può trattare di sepolture ricoperte semplicemente da cocci, anche non ricomponibili, utilizzati per coprire il defunto, come avviene a Poggio Gramignano<sup>17</sup>. Circa il rituale funerario, va ulteriormente sottolineata la natura di ossario della tomba I (figg. 2,3–4), il che testimonia l'esistenza di pratiche di esumazione e di selezione delle ossa, evidenti nel caso dell'*enchytrismòs* di un adulto in giacitura secondaria rinvenuto nella necropoli tardoantica di Milano<sup>18</sup>. Ad un dispositivo per l'introduzione di offerte nel sepolcro può far pensare il collo di anfora innestato verticalmente sulla tomba V (fig. 4,6): esempi identici, riscontrati nella necropoli dell'area del Policlinico di Milano, nei cimiteri dell'Isola Sacra, di Nave, di Lugone e di Aquileia, documentano come anche le singole parti del contenitore potessero essere riutilizzate in modo avulso dalla forma originaria<sup>19</sup>. Il collo dell'anfora si prestava ad essere valido sostituto di una *fistula* per le libagioni, ovvero ad essere usato come segnacolo, pratica a cui allude, già nel I sec. a.C., il noto verso di Propertio: *sit tumulus lenae curto vetus amphora collo*<sup>20</sup>. Quanto al corredo funebre, soltanto dalla tomba III provengono una moneta illeggibile, probabilmente un minimo, un *tintinnabulum* di bronzo e un frammento di un pendaglio (?) in oro (fig. 4,5). La presenza di pochi oggetti, tra cui l'obolo, è coerente con il costume funerario che si va affermando in questi tempi e che determinerà pian piano la sparizione della pratica in favore della donazione ad enti ecclesiastici<sup>21</sup>. Le sepolture in anfora, comunque, non sembrano avere alcuna connotazione religiosa o etnica, né, necessariamente, sociale, sebbene, talora, possa prevalere l'impressione di necropoli «povere».

Manca ad oggi per la Sicilia uno studio di insieme dei cimiteri tardoromani ad *enchytrismòs*, importante ai fini della conoscenza di questa particolare variante del rito inumatorio, destinato, come dimostrano anche gli esempi agrigentini, non solo ad infanti, ma anche ad adulti, e con la presenza di dispositivi per le libagioni. Dall'edito, ma non si tratta di un campione valido, emerge in Sicilia, il divario percentuale tra le diverse tipologie di inumazione, con una apparente preferenza assegnata alla sepoltura in ipogeo o in arcosolio.

<sup>10</sup> Necropoli liguri di Savona (C. VARALDO/R. LAVAGNA, La necropoli del Priamàr. In: *Sepulture e necropoli tra Tardo-Antico ed Alto Medioevo nell'Italia nord-occidentale*. Riv. Stud. Liguri 54, 1988, 1–4; 179–198), di Noli e di Capo Varigotti (P. DE VINGO, *Archaeology of the power in the rural cemeteries of western Liguria marittima between late Antiquity and the beginning of the early Middle Age*. In: C. Ebanista/M. Rotili [a cura di], *Ipsam Nolam barbari vastaverunt*. L'Italia e il Mediterraneo occidentale tra il V secolo e la metà del VI. Atti Conv. Internat. Stud. Cimitile, Nola. S. Maria Capua Vetere 2009 [Cimitile 2010] 84; 87 anfora africana II e Late Roman 2). – Le tombe rinvenute a Pisa riutilizzano una grande varietà di anfore: Africana II, A.C.D, Keay XXV, XXVII, XXXV, XXXVI, Almagro 51 (A. COSTANTINI, Pisa [Italia]. Via Marche: le anfore della necropoli tardoantica. In: S. Menchelli/S. Santoro/M. Pasquinucci/G. Guiducci [eds.], *LRCW 3. Late Roman coarse wares, cooking wares and amphora in the Mediterranean: Archaeology and archaeometry 3. Comparison between western and eastern Mediterranean*. BAR Internat. Ser. 2185 [Oxford 2010] 329–336). – *Enchytrismo*i infantili della metà del IV sono stati rinvenuti presso la sinagoga di Bova (L. COSTAMAGNA, La sinagoga di Bova Marina nel quadro degli inediamenti tardoantichi della costa ionico-meridionale della Calabria. *Mél. École Française Rome* 103/2, 1991, 627).

<sup>11</sup> SOREN/SOREN 1991. Delle quarantatré tombe di bambini, quattordici sono in anfora.

<sup>12</sup> Atrio di Vesta: tombe in anfora cilindrica di grandi dimensioni, o coperta da cocci di anfora (AUGENTI 1998, 115); area di Porta Maggiore: tombe di infanti in una Samos Cistern type e in una Keay LII, fine V–inizi VI sec. d.C. (G. DE COLA/L. GIOVANNETTI, *Strutture murarie di epoca imperiale e tombe tardoantiche presso Porta Maggiore a Roma*. Folder 86, 2007, 5).

<sup>13</sup> GAJO 2004.

<sup>14</sup> C. PIOT, *La réutilisation des amphores: contribution à l'histoire économique et à la vie religieuse dans le Sud Ouest de la Gaule*. *Munibe* 53, 2001, 104; 110 fig. 11 (Gallia); J. TH. PEÑA, *Roman pottery in the archaeological record* (Cambridge 2007) 164 ss. (Africa e Spagna); M. CALLENDER, *Roman amphorae* (Oxford 1965) (Britannia). E' recente l'edizione dello scavo di una necropoli di Marsiglia: M. BONIFAY, *Les sépultures en amphores du cimetière de Saint-Victor*. In: M. Fixot/J. P. Pelletier (a cura di), *Saint-Victor de Marseille. Etudes archéologiques et historiques*. Actes du colloque de Saint-Victor. Marseille, 18–20 novembre 2004 (Turnhout 2009) 17–24.

<sup>15</sup> Così a Poggio Gramignano nella tomba I B 19, un'anfora africana I, la parte del puntale è stata segata e poi riaccostata al corpo del contenitore con uno strato di gesso (SOREN/SOREN 1991, 490–491).

<sup>16</sup> SANNAZARO 2001 (Milano); TIGANO 1997–1998, 494 tav. 125,2 (Messina).

<sup>17</sup> SOREN/SOREN 1991, 490–491.

<sup>18</sup> SANNAZARO 2001, 71: la tomba 1635 contiene la sepoltura in anfora di un infante e l'*enchytrismòs* di un adulto in giacitura secondaria con la selezione delle ossa.

<sup>19</sup> E. SPALLA, *Strutture per libagioni nella ritualità funeraria romana: i dati archeologici*. In: M. P. Rossignani/M. Sannazaro/G. Le Grottaglie (a cura di), *La Signora del sarcofago, una sepoltura di rango nella necropoli dell'Università cattolica* (Milano 2005) 47 ss. Ivi bibliografia degli esempi citati.

<sup>20</sup> Prop., Carm. 4,5,75.

<sup>21</sup> Le monete sono spesso fuori corso. A. M. GIUNTELLA, *Note su alcuni aspetti della ritualità funeraria nell'alto Medioevo. Consuetudini e innovazioni*. In: G. P. Brogiolo/G. Wataghin Cantino, *Sepulture tra IV ed VIII secolo. Struttura, topografia, processi di acculturazione*, VII Seminario sul tardoantico e l'alto Medioevo in Italia centrosettentrionale, Gardone Riviera 1996 (Mantova 1998) 61–74.

Ciò sembrerebbe in netto contrasto, ad esempio, con quanto avviene nell'isola vicina, la Sardegna, dove *enchytrismòs* sono attestati in tutto il territorio<sup>22</sup>. Sempre ad Agrigento altre sepolture deposte in anfore segate furono rinvenute all'inizio del secolo scorso a Sud del c.d. tempio di Eracle, accanto a tombe terragne o a cassa foderata da tegole<sup>23</sup>. I pochi esempi siciliani noti si trovano in aree costiere o, comunque, poco lontane dal mare, il che conferma l'impressione di una scelta dettata principalmente dall'opportunità offerta dalla disponibilità dei contenitori da reimpiegare. Sono le necropoli di Milazzo e di Messina, città sulla costa settentrionale, direttamente coinvolte dai flussi commerciali dello Stretto, come dimostra, a Milazzo, il reimpiego di un'anfora Keay LII, di probabile produzione bruzia, conferma della diffusione di questo contenitore, legato al commercio del vino calabro<sup>24</sup>. Nella fascia subcostiera della Sicilia sudorientale sono note le sepolture ad *enchytrismòs* di Priolo e della Favorita presso Noto, aree, comunque coinvolte nei flussi commerciali tra Siracusa e Capo Pachino<sup>25</sup>. Unica eccezione nota a questo criterio di distribuzione delle necropoli, il cimitero di Sofiana, nel cuore della Sicilia, nei pressi, però, di un importante snodo della viabilità terrestre di servizio all'attività produttiva delle *massa*, e, di conseguenza, alla rete di distribuzione delle merci tra costa ed entroterra<sup>26</sup>. Quanto alla tipologia delle anfore reimpiegate nelle necropoli siciliane non sempre, peraltro, possiamo contare su riferimenti precisi: sappiamo che a Milazzo, oltre alla Keay LII già citata, ed a Messina, gli *enchytrismòs* sono in africane cilindriche di grandi dimensioni, tipo Keay XXVII. I dati in nostro possesso per la Sicilia non ci consentono, dunque, di valutare l'incidenza delle diverse produzioni nell'ambito del riuso, riflessione che, invece, ha condotto a conclusioni interessanti nei contesti dell'Italia settentrionale, dove è stato possibile osservare l'uso ricorrente di anfore *Late Roman 4* e di africane Keay XXV nelle necropoli sull'Adriatico<sup>27</sup>. Tali testimonianze chiariscono un altro aspetto non secondario del fenomeno del reimpiego di anfore in ambito funerario, la possibilità, cioè, di lucrare informazioni di tipo economico dai contenitori di trasporto utilizzati, indicatori attendibili non solo dei contatti diretti con i luoghi di produzione, nel caso di *emporion*, ma anche, nell'entroterra, della circolazione

dei prodotti. È il caso questo, sempre in Italia settentrionale, dei contenitori anforici delle necropoli ad *enchytrismòs* nelle valli fluviali del Trentino o della Padana che lasciano intravedere la rete di distribuzione diramata dai porti adriatici, ovvero, sul versante tirrenico, la necropoli in anfore di V sec. d.C. rinvenuta presso l'approdo fluviale sull'Arno, vicino Scandicci<sup>28</sup>. Dai flussi commerciali dipende, dunque, la reperibilità in loco delle anfore, che nel contesto agrigentino in esame possono essere ricondotte alle fabbriche sul golfo di Hammamet, i cui prodotti, partendo dal porto-caricatore di Nabeul, raggiungevano i mercati mediterranei. La Sicilia costituisce la tappa naturale di questa rotta, nota ancora ai tempi di Edrisi, che dal porto neapolitano, toccava la costa occidentale dell'Isola dopo solo due giorni di navigazione. Dall'osservazione macroscopica degli impasti, le anfore delle Tombe I e III sembrano prodotte dall'*atelier* di Sidi Zahrani, della regione neapolitana, così come quelle utilizzate nella Tomba IV, ad eccezione dell'anfora tipo Keay LXII var., riconducibile alla produzione di Henchir ek Chekaf<sup>29</sup>. Dubbia è invece l'attribuzione dell'anfora della Tomba II, che, come abbiamo detto, è simile ad una Keay VIII b, contenitore oleario prodotto negli *ateliers* di Iunca e di Majoura, nel Sud della Byzacena<sup>30</sup>. Anche le fonti agiografiche provano il collegamento tra l'*Emporion* agrigentino e l'Africa: dalla Vita di Gregorio, Vescovo di Agrigento, apprendiamo che il santo, recatosi alla foce dell'Acragas, trovò una nave, guidata dal *naukleros* Varo, diretta a Cartagine, in sosta nel porto agrigentino per rifornirsi di acqua potabile<sup>31</sup>. La nave giungerà a destinazione dopo tre giorni: gli eventi narrati si collocano sul declinare del VI secolo, in un momento, cioè, assai vicino al periodo della nostra necropoli<sup>32</sup>. La vita di Gregorio riporta una vivace descrizione della *περιολκις* sorta

<sup>28</sup> A. RASTRELLI, Nuovi rinvenimenti in Toscana. *Etruscan Stud.* 9, 2002, 7.

<sup>29</sup> All'*atelier* di Sidi Zahrani si riconduce la produzione delle anfore cilindriche come la Keay XXXV A, la Keay LVII e la Keay LXII. Quest'ultima è prodotta anche ad Henchir ech Chekaf: BONIFAY 2004, 134–140; T. GHALIA/M. BONIFAY/C. CAPELLI, L'*atelier* de Sidi-Zahrani: mise en évidence d'une production d'amphores de l'Antiquité Tardive sur le territoire de la cité de Neapolis (Nabeul, Tunisie). In: J. Ma. Gurt i Esparraguera/J. Buxeda i Garrigós/M. A. Cau Ontiveros (a cura di), LRCW 1. Late Roman coarse wares, cooking wares and amphorae in the Mediterranean: Archaeology and archaeometry. BAR Internat. Ser. 1340 (Oxford 2005) 495–508; J. NACEF, Nouvelles données sur l'*atelier* de potiers de Henchir ech Chekaf. In: M. Bonifay/J. C. Tréglia (a cura di), LRCW 2. Late Roman coarse wares, cooking wares and amphora in the Mediterranean: Archaeology and archaeometry 2. BAR Internat. Ser. 1662 (Oxford 2007) 581–591.

<sup>30</sup> BONIFAY 2004, 132. Non siamo riusciti, attraverso l'osservazione macroscopica dell'impasto, a riconoscere la fabbrica di provenienza della nostra anfora.

<sup>31</sup> Vita Gregorii, col. 560. Il *bios* scritto dal monaco Leonzio, abate del monastero romano di S. Saba, sembra non più tardi dell'VIII secolo, come tutti i testi agiografici, è un palinsesto di eventi e personaggi storici non sempre cronologicamente coerente: MOTTA 2004, 268–296.

<sup>32</sup> La città di Agrigentum, in età tardo romana, fu teatro, secondo le fonti, della vittoria conseguita contro i Vandali da Ricimero nel 453. Alla *vastatio* vandalica sono attribuite le tracce di incendio individuate negli strati più tardi dell'abitato noto come Quartiere Ellenistico Romano, frequentato fino al VII. Tra il IV ed il V sec. d.C. si datano le numerose testimonianze di architettura funeraria, *sub-divo* e ipogeica, presenti nella città antica, ed una basilichetta martiriale *extra moenia*. Al VI sec. risalgono alcuni elementi marmorei arredo di una basilica, rinvenuti nella Valle dei Templi, mentre, alla fine dello stesso secolo, il Vescovo Gregorio dedicherà ai santi Pietro e Paolo l'edificio che fu il tempio pagano, conosciuto come Tempio della Concordia (BONACASA CARRA 1987, 33–62; MOTTA 2004, 296–305).

<sup>22</sup> M. I. DEIANA, Incinerazione e inumazione: il caso della Sardegna. *Ann. Fac. Lettere e Filos. Univ. Cagliari* 15, 1996–1997, 20 ss. Ivi bibliografia precedente e carta di distribuzione degli esempi censiti nell'Isola.

<sup>23</sup> P. MARCONI, Agrigento. Topografia e arte (Firenze 1929) 122–123: si parla di tombe povere con corredo di vasetti nerastri.

<sup>24</sup> TIGANO 1997–1998, 494; G. TIGANO, Milazzo. Scavi e ricerche tra il 1994 e il 1997. *Kokalos* 43/44, 1997/1998, 533–534.

<sup>25</sup> E. PICONE, L'ipogeo Manomozza III presso Priolo Gargallo. *Quad. Stud. Fac. Lettere e Filos. Univ. Messina* 1994, 141–167; F. TRAPANI, La «Favorita» presso l'Asinaro. A proposito della cristianizzazione del Mediterraneo Occidentale. Alcune considerazioni. In: A. Bonanno/P. Militello (a cura di), Malta negli Iblei, gli Iblei a Malta, Atti del Convegno Internazionale Catania-Sliema 2006 (Palermo 2008) 217–229.

<sup>26</sup> Tombe di infanti in anfora sono attestate nei cimiteri orientale ed occidentale (L. BONOMI, Cimiteri paleocristiani di Sofiana. *Riv. Arch. Cristiana* 40/3–4, 1964, 199; 201).

<sup>27</sup> Una carta di distribuzione degli *enchytrismoi* dell'Italia settentrionale in GAIÒ 2004, 68 tav. 10. Una tomba in una *Late Roman 4* segnalata anche nella Puglia settentrionale (C. D'ANGELA/G. VOLPE, Insediamenti e cimiteri rurali tra tardoantico e alto medioevo nella Puglia centro settentrionale: alcuni esempi. *Mél. École Française Rome* 103/2, 1991, 814).

attorno al porto agrigentino, con la popolazione in festa per l'arrivo dell'ecclesiastico<sup>33</sup>.

Dal punto di vista topografico la necropoli rappresenta un rinvenimento significativo per la conoscenza dell'*Emporion*, area oggi profondamente urbanizzata, caratterizzata da una duna sabbiosa posta a pochi metri dalla costa, alla foce dell'Acragas. Oltre alle tombe coeve al primo insediamento di coloni nella *πολις*, presso l'antico porto sono state rinvenute strutture pertinenti a magazzini ed altri settori di necropoli con tombe a cassa coperte da lastroni, riferibili ad età tardoromana e bizantina<sup>34</sup>. Le testimonianze sinora note

non consentono, però, di giungere ad alcuna conclusione circa il rapporto tra necropoli ed abitato, se, cioè, come in altri contesti tardoantichi, sia avvenuto quel processo di occupazione della città dei vivi con l'impianto di sepolture, sotto la spinta di una ridestinazione funzionale delle aree urbane, in cui la cristianizzazione dovette giocare un ruolo rilevante<sup>35</sup>.

*valentinacaminnecci@libero.it; vcaminnecci@virgilio.it*

<sup>33</sup> Il *bios* di Leonzio documenta la vitalità della struttura cittadina, socialmente articolata, culturalmente vivace e animata dal dibattito politico-religioso: MOTTA 2004, 281–289.

<sup>34</sup> E. GABRICI, Scavi e scoperte archeologiche dal 1916 al 1924. *Not. Scavi* 1925, 423–425; P. GRIFFO/E. DE MIRO, *Emporion*. *Fasti Arch.* 10, 1955, n. 4267. Da un lembo di necropoli di tombe a cassa provengono brocchette acrome e fibule bronzee tipo Balgota e tipo Siracusa, databili alla metà del VII sec. d.C. (BONACASA CARRA 1987, 34–3, tav. 6, 1–6; ID. 1992, 38–39 figg. 13; 16).

<sup>35</sup> G. CANTINO WATAGHIN, The ideology of urban burials. In: G. P. Brogiolo/B. Ward Perkins (a cura di), *The idea and ideal of the town between Late Antiquity and the early Middle Age* (Leiden 1999) 147–149. Il fenomeno testimoniato in tutto l'Impero è particolarmente evidente a Roma, dove, a partire dal V secolo, compaiono le sepolture nelle aree urbane del Palatino e del Celio (C. PAVOLINI, L'area del Celio tra l'antichità e il Medioevo alla luce delle recenti indagini archeologiche. In: P. Delogu/L. Paroli [a cura di], *La Storia economica di Roma nell'altomedioevo alla luce dei recenti scavi archeologici* [Firenze 1991] 53–70; R. MENEGHINI/R. SANTANGELI VALENZANI, Sepolture intramurane a Roma tra V e VII sec.d.C. *Aggiornamenti e considerazioni*. *Arch. Medievale* 22, 1995, 283–290; AUGENTI 1998). Ad Agrigento tra il IV ed il V sec. d.C. nelle mura meridionali vengono scavate tombe ad arcosolio e piccole camere ipogeiche, mentre sulla collina dei Templi si impiantano ampi settori cimiteriali, sub divo e sotterranei: il che testimonia la perdita di funzionalità della cinta muraria e, probabilmente, l'arretramento dell'area abitata.

## Bibliografia

- AUGENTI A. Augenti, *Iacere in Palatio*. Le sepolture altomedievali nel Palatino. In: G. P. Brogiolo/G. Wataghin Cantino (ed.), *Sepolture tra IV ed VIII secolo*. Struttura, topografia, processi di acculturazione, VII Seminario sul tardoantico e l'alto Medioevo in Italia centrosettentrionale, Gardone Riviera 1996 (Mantova 1998) 115–121.
- BONIFAY 2004 M. BONIFAY, *Etudes sur la céramique romaine tardive d'Afrique*. *BAR Internat. Ser.* 1301 (Oxford 2004).
- BONACASA CARRA 1987 R. M. BONACASA CARRA, *Agrigento paleocristiana e bizantina*. Zona archeologica ed *antiquarium* (Palermo 1987).
- BONACASA CARRA 1992 R. M. BONACASA CARRA, *Materiali tardoantichi delle necropoli siciliane*. Una revisione. In: EAD. (ed.), *Quattro note di archeologia cristiana* (Palermo 1992) 27–61.
- GAIO 2004 S. GAIO, «*Quid sint suggrundaria*». La sepoltura infantile ad *enchytrismòs* di Loppio s. Andrea (TN). *Ann. Mus. Civ. Rovereto* 20, 2004, 53–90.
- MOTTA 2004 D. MOTTA, *Percorsi dell'agiografia*. Società e cultura nella Sicilia tardoantica e bizantina (Catania 2004).
- SANNAZARO 2001 M. SANNAZARO, *La necropoli tardoantica*. Ricerche archeologiche nei cortili dell'Università Cattolica (Milano 2001).
- SOREN/SOREN 1999 D. SOREN/N. SOREN, *A roman villa and a late roman infant cemetery: evcavation at Poggio Gramignano* (Roma 1999).
- TIGANO 1997/1998 G. TIGANO, *Messina*. Interventi di scavo lungo la via C. Battisti. *Kokalos* 43/44, 1997/1998, 487–506.