

F. Javier Heras Mora & Jordi Principal

LOUTERIA CERÁMICOS HELENÍSTICOS EN POMPEYA Y RISAN (MONTENEGRO)

We present some fragments of large and flat ceramic vessels (platters), called louteria, appeared in the excavations of Pompeii and Risan. Both are two port cities of Greek roots, whose origins we have had the opportunity to investigate, within two international teams.

We compare both groups of pieces, in particular their morphology and decoration, in order to approach to the study of the workshops and areas of influence, but especially of the maritime distribution of this type throughout the northern area of the central Mediterranean basin, probably shared, in part, with the amphora trade.

Ritual vessels – Hellenistic Period – Pompeya (Italia) – Risan (Montenegro)

1. Introducción

El *Louterion* es un gran recipiente abierto y destinado a contener agua, elevado del suelo mediante un pie, generalmente esbelto, que permite alzarlo del suelo. Más allá de esta primera y sencilla definición, nos encontramos con múltiples acepciones funcionales, materiales, formas y tamaños. Quizás la mejor fuente de información acerca del uso para el que fueron fabricados sea la iconografía (**fig. 1**). Los bellos vasos griegos de figuras rojas, por ejemplo, contienen multitud de representaciones de escenas de *gymnasium*, donde aparecen atletas desnudos en torno a estas enormes 'fuentes' en actitud de limpieza o purificación. En un esquema que parece copiado de éstas, las figuras de mujeres ocupan el lugar de los efesos gimnásticos (Hosoi 2007).

También se encuentran en contextos sacros relacionados con baños rituales, especialmente en la Magna Grecia, asociados a divinidades relacionadas con el culto a las aguas, particularmente Deméter (Panvini 2008: 251).

El lustre después del ejercicio debe ser pues una de las funciones más habituales para estas piezas, sin desdeñar en absoluto el cometido religioso/ritual que ha de tener el propio ejercicio de la purificación en la relación de los hombres con la divinidad. Su aparición en contextos con otros materiales votivos potencian ese carácter sacro que destacamos (e.g. Denti 2005; Ugolini 1983; Krauskopf 2005).¹

En realidad, los *louteria* han merecido escasa atención en los estudios de los principales registros materiales y muchas veces obviado, desconocido o confundido con otros objetos

muebles o constructivos. La gran variabilidad morfológica que se observa en las representaciones artísticas o en los mismos inventarios materiales supone seguramente otro de los *hándicaps* para su correcta identificación. Esa misma variedad de formas y proporciones, aún a pesar de su rareza en los contextos arqueológicos, ha de obedecer a cuestiones tales como el ámbito cultural en que se desenvuelve o su cronología, haciendo aún más complejo el análisis, sin que por ello carezcamos de intentos de sistematización (Iozzo 1981; Nardi 1991; Fergola y Scatizza 2003).



Fig. 1. Crátera de campana ática de figuras rojas (procedente de Beocia), del último tercio del siglo V a.C. Museo del Louvre (nº inventario CA1341): 'mujer lavándose/haciendo sus abluciones en un *louterion*'.

¹ Resulta interesante en este sentido el hallazgo en la casa pompeyana de Marco Fabio Rufo de una copa con aplicación plástica idéntica a otra aparecida en una fosa ritual que hemos estudiado recientemente (Grimaldi et al. 2010: 6; Bustamante et al. 2017: 95, fig. 5).

Otro de los aspectos relativos a su caracterización que deseamos destacar en este apartado introductorio tiene que ver con su propia nomenclatura. Los términos griegos de *perirranthriov* – *perirrantherion* – y *louteriiov* – *louterion* – obedecen a una acepción morfológica próxima a la del *labrum* latino, aunque en realidad su significado en el mundo helenístico, propiamente dicho, y el romano no ha de ser precisamente el mismo. De hecho, pudiera sostenerse un carácter purificador, en relación con los rituales religiosos, para los primeros, y más funcional, tal vez incluso estético, para el segundo, en virtud sobre todo del emplazamiento de muchos de estos elementos en las termas, espacios públicos, fuentes, jardines y patios romanos.

El material empleado suele ser el mármol o la piedra local, aunque no es en modo alguno infrecuente el empleo de la cerámica, de gran versatilidad formal y decorativa y que tal vez permitió una mayor profusión. Los que vamos a repasar en este trabajo van a ser precisamente los *louteria* cerámicos, a partir de los recientes hallazgos de Pompeya (Italia) y Risan (Montenegro). Nuestro objetivo parte de la necesidad de dar a conocer nuevos ejemplares y poner de manifiesto las diferencias y semejanzas entre los tipos de una y otra área, así como la recurrencia de determinadas técnicas y motivos decorativos.

2. Contextos estudiados: los sitios

Desde hace ya casi tres lustros el equipo internacional y multidisciplinar de arqueólogos y restauradores, codirigido por el profesor Ribera,² ha trabajado en Pompeya en la documentación, restauración y caracterización de la llamada 'Casa di Arianna', del área comercial y artesanal de la 'Via degli Augustali', aledaña a ésta y, en 2009, del *macellum*.³ La misión arqueológica se ha centrado en diversos objetivos científicos, como la investigación acerca de los orígenes de la ciudad y la fase samnita y su extensión durante la etapa colonial.

Contar con una óptima documentación estratigráfica ha permitido apreciar con nitidez el contexto de las piezas pompeyanas que traemos a este estudio. Una de ellas (MAC/1054-2) se recuperó en el sondeo del *Macellum* de 2009, formando parte de una estructura de forma posiblemente circular construida con piedras locales, volcánica y calcárea del Sarno, y fragmentos de ladrillos, *opus signinum*, *tegulae* y *dolia*. Conservaban restos de mortero de cal, haciendo suponer que habían sido empleados como material constructivo. El contexto estratigráfico y material permite fechar este supuesto cimiento en la fase colonial de la ciudad, entre 80 y 30 a.C., por lo que las piezas serían anteriores, al menos del siglo II o inicios del I a.C., si no antes.

² Agradecemos a A. Ribera su ánimo, apoyo, colaboración, propuestas y consejos en el estudio y conclusión de este trabajo.

³ Proyectos coordinados desde 2004 por la Secció d'Investigació Arqueològica Municipal del Ajuntament de Valencia y en estrecha colaboración, desde 2008, con el Institut Valencià de Conservació i Restauració de Béns Culturals, de la Generalitat Valenciana. El proyecto ha contado con el respaldo financiero inicial del Ministerio de Cultura del Gobierno de España, y, entre 2011 y 2013 con la colaboración del Centre Jean Berard -CNRS (Francia)- de Nápoles.

El otro ejemplar, CA/2326-91, apareció en 2005, en las excavaciones del peristilo central de la 'Casa di Arianna', formando parte del relleno de una fosa. El contexto ha permitido datar el momento de su formación a mediados del s. I a.C., semejante a la de los fragmentos del *macellum*.

La actual ciudad de Risan, la iliria *Rhizon*, en la Bahía de Kotor (Montenegro), fue un emporio durante época helenística, *Rhizinium*, en el Adriático. El profesor P. Dyczek, del *Center for Research on the Antiquity of Southeastern Europe* de la Universidad de Varsovia, desde 2001 dirige las excavaciones en este yacimiento (Dyczek 2013).⁴ Hace unos años nos hemos incorporado al equipo para estudiar los materiales de la fase helenística (siglos III-I a.C.), y que ahora nos lleva a valorar su actividad, inmersa plenamente en los circuitos comerciales de la región.

De estas excavaciones proceden los fragmentos de tres *louteria* cerámicos distintos, morfológicamente diferentes. Los materiales que se asocian a ellos apuntan a una cronología amplia, desde el siglo III a comienzos del siglo I a.C., donde abundan las ánforas del litoral adriático italiano de las formas greco-italica, Lamb. 2, Dr. 6 y brindisinas y vajilla de barniz negro de talleres del litoral greco-ilírico, desde *Pharos e Issa* a *Epidamos/Dyrrachium* (Dyczek et al. en prensa).

3. Análisis

Para nuestro estudio hemos tomado los dos ejemplares de Pompeya y los tres fragmentos identificados en los registros materiales de Risan, cinco en total (fig. 2).

3.1. Descripción

Las dos piezas pompeyanas (fig. 2, 1-2) guardan entre sí una manifiesta similitud morfológica. La primera (fig. 2, 1), de perfil prácticamente plano y robusto labio de sección rectangular, obedece a un modelo bien conocido en la ciudad (Fergola y Scatozza 2003: 146, fig. 5). Incluso la decoración a relieve que conserva, aun deficientemente, reproduce motivos vegetales ondulantes, nada desconocidos para el ámbito pompeyano; al interior, los trazos incisos describen un continuo zigzag que rellena toda la superficie.

El segundo de los ejemplares de Pompeya, procedente del *Macellum* – recordemos –, carece de cualquier decoración, si bien no se distancia en exceso de la fisonomía del anterior, con borde rectangular, más horizontal y prominente que el anterior (fig. 2, 2). Conserva restos de lañado, por lo que cabría reconocerle al menos la voluntad por conservar un elemento con cierto valor, a pesar de que quizás ya no cumpliera del mismo modo su cometido en relación con la recogida de agua.

De las piezas de Risan, tan sólo la primera cuenta con decoración en el labio, al exterior, formada por una serie con-

⁴ El proyecto ha sido financiado con recursos proporcionados por el *National Science Center* de Polonia, asignado en la decisión DEC-2015/19/B/HS3/02056. Desde aquí, nuestro agradecimiento al profesor P. Dyczek, que confió en nuestro pequeño equipo, en el que se integra, además, A. Ribera.

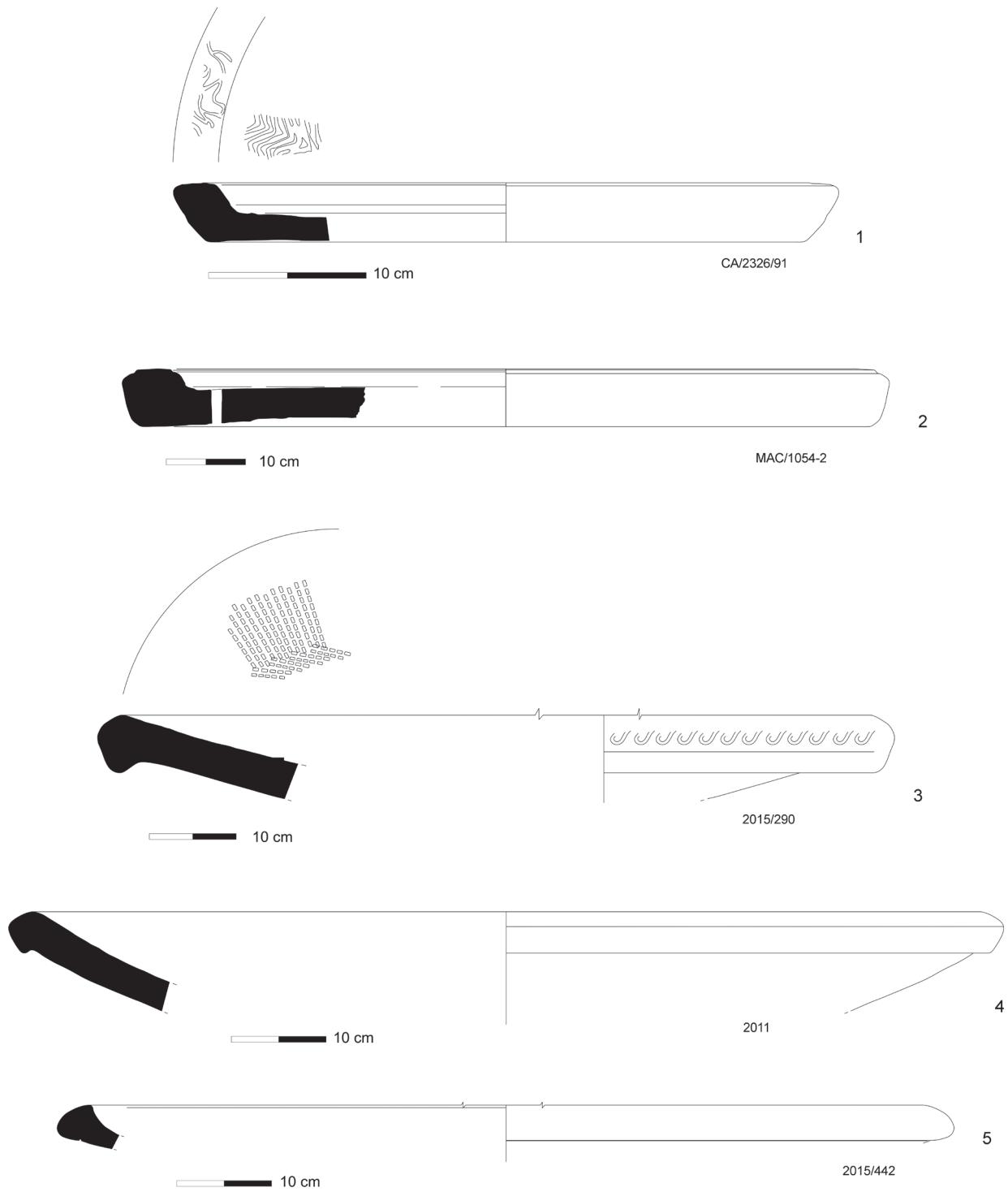


Fig. 2. Piezas objeto del presente estudio: 1-2. Pompeya (Italia); 3-5. Risan (Montenegro).

tinua de 'olas'; al interior se repite una matriz de minúsculos rectángulos impresos alineados y formando un esquema de líneas quebradas que vuelven a ocupar todo el espacio (**fig. 2, 3**), una cualidad compartida con los ejemplares pompeyanos. Desde el punto de vista técnico, presenta pasta amarillenta y granulosa, con vacuolas e inclusiones blancas. Se desconoce el objeto de esta suerte de decoración en la parte interior del vaso, si bien se ha especulado con una posible relación con el fuego o simplemente decorativa (Sparkes y Talcott 1970: 220).

El segundo de los recipientes de Risan presenta pasta con abundantes inclusiones, de color marrón claro al exterior y verdoso al interior, como resultado de las condiciones del proceso de cocción. Mantiene ciertas semejanzas con el primero, tanto en tamaño como en morfología, de perfil marcadamente cóncavo y con un potente borde que se engrosa formando un labio de sección cuadrangular que se vuelve sensiblemente hacia el exterior (**fig. 2, 4**).

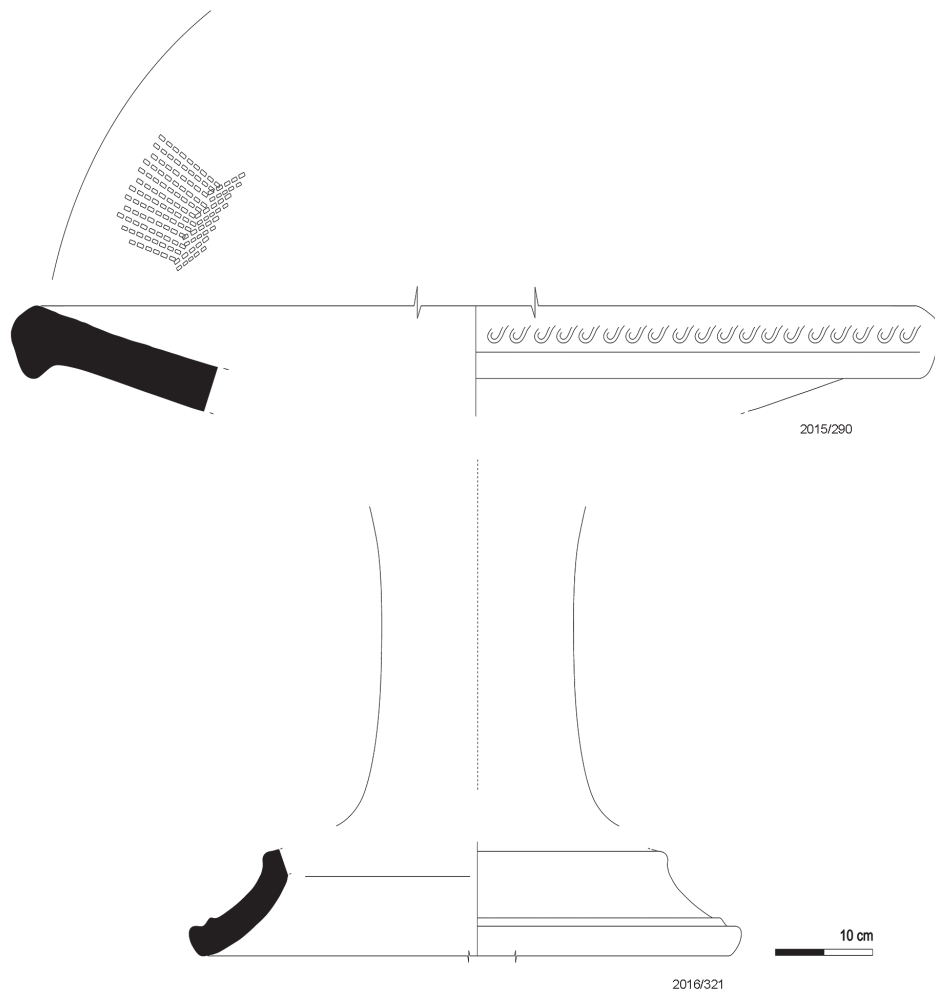


Fig. 3. Propuesta de montaje de dos piezas cerámicas de Risan. La parte superior corresponde al vaso de un *louterion* helenístico; la inferior sería la base de apoyo de un pie.

El último de los bordes que hemos identificado como *louterion*, de pasta ocre-amarillenta y porosa, también carece de decoración. La solución del borde difiere notablemente de los anteriores, pues el engrosamiento del labio se hace ahora hacia el interior, logrando cierto invasamento (fig. 2, 5).

Antes de concluir con el repaso de estas piezas de Risan, hay que mencionar un fragmento cerámico de la campaña de 2016. Se trata de un borde exvasado y perfil quebrado que identificamos como parte del pie de un *louterion*. Su identificación puede resultar aventurada, por el grado de fragmentación de estos restos y la dificultad para relacionar unos con otros, una vez fuera de su contexto estratigráfico y espacial, y, más aún, establecer una correspondencia clara entre este supuesto pie y esta forma. Valga tan sólo como propuesta el montaje que ofrecemos en la **figura 3**.

3.2. Estudio

Ya hemos anticipado las semejanzas de los *louteria* hallados en la *Casa di Arianna/macellum* con los ejemplares estudiados por Fergola y Scatozza, que les confiere un intervalo cronológico comprendido entre la segunda mitad del siglo

VI y la primera mitad del III a.C. (Fergola y Scatozza 2003: 162). Su trabajo, junto al de G. Nardi (1991), trata expresamente esta temática y corresponde a un catálogo y ensayo de clasificación, en función de los motivos decorativos. Es precisamente en este aspecto donde las piezas de estos autores se asemejan a las que tratamos aquí.

En ese trabajo se repasan, además, algunos aspectos generales acerca de este tipo de objetos y se ponen de manifiesto las dificultades para su estudio, toda vez que es común, en Pompeya al menos, que los fragmentos de estos enormes elementos se empleen como material constructivo, una vez dejan de ser útiles (Fergola y Scatozza 2003: 143-144). Vemos, también aquí, una semejanza importante con nuestros fragmentos, reutilizados como parte de una desdibujada cimentación después de haber quedado inservibles u obsoletos.

Otra cuestión de interés que apuntan estos autores tiene que ver con los talleres de procedencia. Reconocen ciertas similitudes en el tratamiento de las pastas de estos *louteria* pompeyanos con la empleada en otros objetos y elementos arquitectónicos (Fergola y Scatozza 2003: 162). Con estos presupuestos se propone, como origen de las piezas de Pompeya, la isla de Ischia, concretamente *Pithecusae*, su principal ciudad. Sin embargo, las cerámicas hechas en el entorno vesubiano,

especialmente las de gran formato, como éstas o los *dolia*, suelen presentar unas características morfológicas semejantes.

En cuanto a las piezas de Risan, en función de las características de sus pastas -recordemos aquellos barro porosos y tonalidad ocre, y tras apreciar la semejanza con las arcillas de las ánforas adriáticas, habituales en el yacimiento, cabría proponer un origen igualmente adriático para aquéllas.

Sobre los hallazgos de *louteria* en el ámbito balcánico, G. Kapitän publicó dos ejemplares cerámicos encontrados en pecios próximos a las islas croatas de Hvar y Mali Lošinj (Kapitän 1979). A ellos se añadieron poco después otros tres ejemplares, uno, el del Museo de Split, hallado cerca de Mali Lošinj, el de Komiža (isla de Vis) y Lastovo, al sur de Croacia, frente a la costa de Dubrovnik (Radić 1991). El tamaño general, ca 60/70 cm de altura y 70/80 cm de diámetro, la morfología, así como la decoración de las piezas, permiten establecer una estrecha relación con los ejemplares de Risan y, a su vez, distanciarlos de los de Pompeya. Particularmente, se pueden apuntar semejanzas manifiestas entre el ejemplar de Risan-1 y el del Museo Arqueológico de Split (Croacia), por su tratamiento interior, con 'decoración' de matriz formando líneas paralelas en zigzag (Radić 1991: 155). También guarda un parecido importante con la pieza de Lastovo, con decoración de sucesión de 'olas' o espirales en el borde (Radić 1991: fig. 6).

Algunos de estos hallazgos pueden relacionarse con ánforas grecoitalicas de transición, Dr. 1 y Lamb. 2 (Radić 1991: 157), acorde con los contextos materiales que venimos estudiando en el yacimiento montenegrino y, *grosso modo*, con las cronologías que sostenemos para ellos del siglo III a inicios del I a.C.

En el occidente mediterráneo apenas se ha registrado su presencia. Destaca el recuperado en el pecio cartaginés de la isla de Cabrera 2, de finales del siglo III a.C. (Ramón 2017). Varios más han aparecido, por lo menos, en tres pecios del siglo III a.C. del entorno de Sicilia, todos cargados con ánforas greco-italicas, los de Terrasini, Portopalo y Filicudi F (Olcese 2010).

4. Balance preliminar y algunas consideraciones

La singularidad de los *louteria* va más allá de su interés estético para adentrarse en la cuestión de su funcionalidad. Ni que decir tiene, están íntimamente implicados en actividades relacionadas con el agua, con la higiene, pero también con la purificación, agua lustral. Las representaciones artísticas, como las pinturas de los vasos griegos de figuras rojas, donde los héroes, los dioses y las diosas se valen de ellos en las escenas mitológicas, reinciden probablemente en su carácter sagrado. Esta cualidad no parece haberse transmitido con la misma intensidad a los *labra* romanos, presentes en ambientes

más mundanos, como las termas, jardines y patios de las casas.

En el ámbito arqueológico, los *louteria* no son en modo alguno frecuentes; mas al contrario, su hallazgo suele ser excepcional, tal vez por ese supuesto carácter ritual que se les ha venido confirmando, y su geografía es también bastante restringida. De los casos que hemos repasado, su dispersión, más allá del mundo griego propiamente dicho, se ciñe en buena medida a ciudades centromediterráneas con una clara impronta helenística.

Prosiguiendo en el balance de nuestro estudio comparativo, sobre los casos pompeyanos podemos abundar en la recurrencia de motivos decorativos ya apuntada por Fergola y Scatozza, con aquellas 'cadenas vegetales': una sucesión continua de ramas y hojas que zigzaguea sobre la superficie del borde, lograda al hacer rodar el cilindro sobre el barro fresco. Al interior, la profusión de elementos geométricos llena toda o gran parte de la cara superior o visible de la pieza.

Los *louteria* de Risan responden a una forma y decoración distintas. Acaso mantienen un tamaño semejante y, cuando existe o se conserva, una técnica decorativa basada en la ruedecilla o cilindro para el borde, ondas u olas, y, para la cara interior, una solución de matrices de puntos alineados. Estas diferencias, sobre todo las morfológicas, pueden guardar relación con la cronología de unos y otros, pero también con unos talleres distintos a los magno-griegos, propuestos como origen de las piezas pompeyanas.

Por tanto, una de las reflexiones que nos surge del estudio tiene que ver precisamente con el origen de estas piezas o su inspiración, toda vez que hemos puesto de manifiesto las importantes diferencias estéticas y morfológicas, al menos aparentes, entre las piezas de una y otra ciudad. Si los del entorno vesubiano, entre los que inscribimos los que presentamos aquí, comparten morfología y decoración, seguramente puedan o deban reconocerse como producciones de uno o varios talleres coetáneos y próximos a la Bahía de Nápoles. Para el caso de los *louteria* de la costa adriático-balcánica, donde entrarían los de Risan y los croatas de Vis, Hvar o Lastovo, tal vez pueda sugerirse una idea similar, teniendo en cuenta la afinidad que mantienen entre sí muchos de ellos y, en algún caso incluso, con las arcillas de otros productos, como las ánforas del litoral adriático italiano, predominantes en Risan entre los siglos III y I a.C. En este sentido, quizás no sea descartable la posibilidad de que estas pesadas piezas compartieran talleres con las ánforas, compañeras en algunos pecios de la zona, en los barcos que recorren ambas orillas adriáticas. Si los ejemplares encontrados en los pecios de Sicilia iban acompañados de ánforas de finales del siglo III a.C. del entorno napolitano, principalmente de Ischia (Olcese 2010), coincidentes con el barco de Cabrera, precisan de algún modo las fechas para estas grandes piezas. Los fragmentos que hemos presentado, encontrados en contextos de mediados del siglo I a.C., serían claramente residuales.

F. Javier Heras Mora
Junta de Extremadura
fjheras@gmail.com

Jordi Principal
Museu d'arqueologia de Catalunya
jprincipal@gencat.cat

Bibliografia

- Bustamante-Álvarez, M., Heras, F. J., Huguet, E., Iborra, M. P., Malignas, A., Principal, J. y Ribera, A. 2017. Via degli Augustali VII, 4, 28: una fosa singular de mediados del siglo II a.C. en Pompeya. *Empúries* 57, 85-118.
- Denti, M. 2005. Periranthria figurati a rilievo nei depositi di ceramica sulla colina dell'Incoronata di Metaponto. Tracce di un'attività rituale?. *Siris* 6, 173-186.
- Dyczek, P. 2013. Rhizon, 2008-2012: Preliminary Report on the Excavations of the Center for Research on the Antiquity of Southeastern Europe, University of Warsaw. *Archeologia* 62-63 (2011-2012), 91-109.
- Dyczek, P., Principal, J., Ribera, A. y Heras, F. J. en prensa. Main trade dynamics in Hellenistic Risan (Kotor, Montenegro): preliminary evidence from tableware and amphorae. In *Exploring the neighborhood: the role of ceramics in understanding place in the Hellenistic World. The International Association for Research on Pottery of the Hellenistic Period (IARPotHP)* 3 (Kastella 2017).
- Fergola, L. y Scatozza Höricht, L. A. 2003. *Louteria* fittili da Pompei. *Rivista di Studi Pompeiani* XII-XIII 2001-2002, 143-166.
- Grimaldi, M., Fatibene, M. L., Pisano, L. y Russo, A. 2010. Nuovi scavi nel giardino della casa di Marco Fabio Rufo a Pompei (VII, 16, *Insula occidentalis* 22). *The Journal of Fasti Online*, 1-8. <www.fastionline.org/docs/FOLDER-it-2010-204.pdf> accessed 20 November 2018.
- Hosoi, N. 2007. Des femmes au *louterion*. À la croisée d'une esthétique masculine et féminine au travers des objets. *Images Reves. Histoire, Anthropologie et Théorie de l'Art* 4, 1-24. <<http://imagesrevues.revues.org/145>> accessed 20 November 2018.
- Iozzo, M. 1981. *Louteria* fittili in Calabria: analisi e classificazione preliminare. *Archeologia Classica* 31, 143-202.
- Kapitän, G. 1979. *Louteria* from the sea. *The International Journal of Nautical Archaeology and Underwater Exploration* 8.2, 97-120.
- Krauskopf, I. 2005. *Perirrhatherion/Louterion*. In *Thesaurus Cultus et Rituum Antiquorum V. Personnel of Cult-Cult Instruments*, 178-183. Los Angeles, J. Paul Getty Museum.
- Nardi, G. 1991. Per una tipologia dei *louteria* fittili ceretani. *Miscellanea etrusca e italica in onore di Massimo Pallottino* (Archeologia Classica 43, vol. 2): 1013-1035. Roma, L'Erma di Bretschneider.
- Olcese, G. 2010. *Le anfore greco italiche di Ischia: archeologia e archeometria. Artigianato ed economia nel Golfo di Napoli*. Roma. Quasar.
- Panvini, R. 2008. Il sistema delle offerte nei santuari ctonii dell'acropoli di Gela. In G. Greco y B. Ferrara (eds.), *Doni agli dei. Il sistema del doni votivi nei santuari* (Napoli 2006) (Quaderni del Centro Studio Magna Grecia 6): 241-255. Pozzuoli, Naus.
- Radić, I. 1991. Three more *louteria* finds in the Eastern Adriatic. *The International Journal of Nautical Archaeology* 20.2, 155-160.
- Ramón, J. 2017. Pecios y ¿colonias? Materiales púnicos en las islas Baleares. In F. Prados Martínez, H. Jiménez Vialás y J. Javier Martínez García (eds.), *Menorca entre Fenicios y Púnicos* (Monografías del CEPOAT 2): 41-84. Murcia, Universidad de Murcia.
- Sparkes, B. A. y Talcott, L. 1970. *The Athenian Agora XII, 2 vols., Plain and black pottery from the 6th, 5th and 4th centuries BC*. American School of Classical Studies at Athens, Princeton.
- Ugolini, D. 1983. Tra *perirrhatheria*, *louteria* e *thymiateria*. Note su una classe ceramica da S. Biagio della Venella (Metaponto). *Mélanges de l'École Française de Rome* 95-1, 449-472.